

# Context

Context	2
- Wat is een gezonde leefomgeving?	2
- Wat bedoelen we met 'gezondheid'?	2
- Waarom werken we aan een gezonde leefomgeving?	2
- Hoe staat 'gezondheid' in de omgevingswet?	2
- Wat zijn de maatschappelijke opgaven?	3
Verantwoording	4

Bijlage bij

## **Kernwaarden voor een Gezonde Leefomgeving**

Versie 2, februari 2018

Levend document

check voor de laatste versie [www.ggdghorkennisnet.nl](http://www.ggdghorkennisnet.nl)

## Context

Aan de slag met het gezonder inrichten van de leefomgeving. Maar, wat verstaan we onder een gezonde leefomgeving en wat staat er over gezondheid in de tekst van de omgevingswet?

### Wat is een gezonde leefomgeving?

Door de leefomgeving gezonder in te richten kan veel gezondheidswinst worden geboekt. Een gezonde inrichting van de leefomgeving beschermt tegen negatieve omgevingsinvloeden en bevordert de gezondheid.

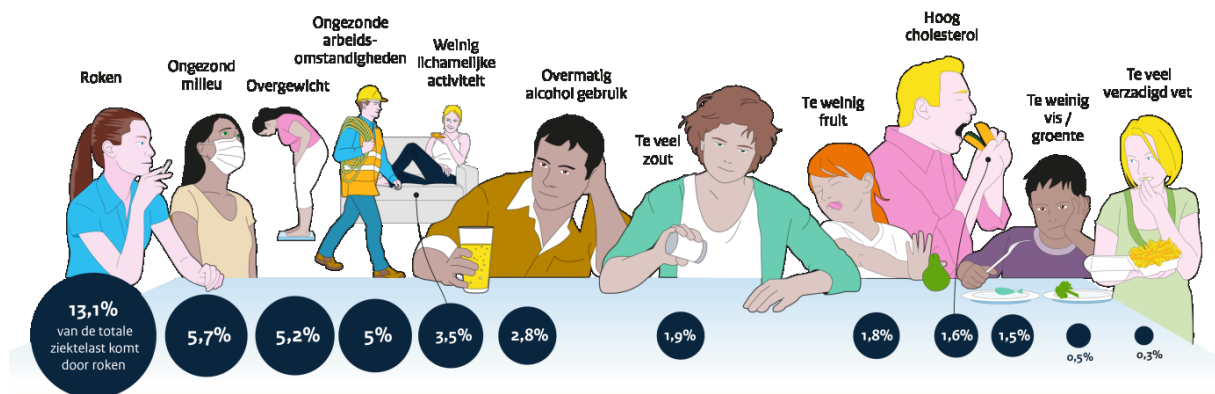
Een gezonde leefomgeving is een leefomgeving die bewoners als prettig ervaren, waar gezonde keuzes gemakkelijk en logisch zijn, en waar negatieve invloed op gezondheid zo klein mogelijk is. Belangrijke elementen voor een gezonde leefomgeving zijn uitnodigen tot bewegen (wandelen, fietsen, spelen), elkaar ontmoeten, ontspannen, een goede milieukwaliteit (lucht, geluid), klimaatbestendigheid (zoals meer groen voor tegengaan hitte- en wateroverlast) en een goede toegang tot voorzieningen.

### Wat bedoelen we met 'gezondheid'?

De gemeente is mede verantwoordelijk voor de publieke gezondheid. Publieke gezondheid richt zich op het door preventie tegengaan van lichamelijke of psychische ziekte en het bevorderen van het lichamelijk, psychisch en mentaal welbevinden, maar ook op het vermogen om je eigen regie te voeren in het licht van de fysieke, emotionele en sociale uitdagingen van het leven (ook bekend onder de noemen 'positieve gezondheid'). Zorg voor de publieke gezondheid is vastgelegd in de Wet publieke gezondheid (Wpg).

### Waarom werken aan een gezonde leefomgeving?

De gezondheid van mensen wordt door veel factoren beïnvloed, zowel in positieve als negatieve zin. Onderstaand figuur laat de belangrijkste negatieve factoren zien.



De leefomgeving speelt bij veel van deze factoren een rol. Zoals u ziet is in Nederland gemiddeld bijna 6% van de ziektelast toe te schrijven aan milieufactoren. Lokaal kan dit flink variëren, zo tussen de 4 en 14%. Ook bij factoren zoals overgewicht, weinig lichamelijke activiteit, eetgedrag en roken speelt de omgeving een belangrijke rol.

### Hoe staat 'gezondheid' in de omgevingswet?

De Omgevingswet biedt kansen om aan een gezonde leefomgeving te werken. Het bereiken en in stand houden van een veilige en gezonde fysieke leefomgeving en een goede omgevingskwaliteit is namelijk één van de maatschappelijke doelen van de Omgevingswet (zie ook:

<https://aandeslagmetdeomgevingswet.nl/omgevingswet/omgevingswet/begrippen/uitgangspunten-doel/>).

De Omgevingswet biedt gemeenten en provincies de mogelijkheid om expliciet en vroegtijdig gezondheid en veiligheid te betrekken bij ruimtelijke planvorming. De nationale overheid schrijft minder voor, gemeenten krijgen tegelijkertijd meer ruimte en mogelijkheden om lokale afwegingen te maken. Zo kunnen ze beter rekening houden met regionale verschillen in bijvoorbeeld bevolking of gezondheid.

### **Wat zijn de maatschappelijke opgaven?**

Versillende maatschappelijke opgaven vragen om een integrale aanpak. De Volksgezondheid Toekomst Verkenning (VTV) geeft inzicht in de belangrijkste toekomstige maatschappelijke opgaven op het gebied van ziekte en gezondheid, gezondheidsdeterminanten, preventie en gezondheidszorg in Nederland. Het gaat bijvoorbeeld om toenemende vergrijzing, beleid in krimpgebieden en sociaal economische gezondheidsverschillen. Zie [www.vtv2018.nl](http://www.vtv2018.nl). Daar zijn een trendscenario en themaverkenningen, o.a. over de bredere determinanten van gezondheid, beschikbaar.

# Verantwoording

De kernwaarden zijn bedoeld voor alle professionals die aan de slag willen met gezondheid in omgevingsbeleid. De beste resultaten worden behaald door zoveel mogelijk samen te werken met planologen, ontwerpers, milieukundigen, gezondheid en andere disciplines aan het gezonder inrichten van de leefomgeving.

De Kernwaarden geven handvatten om in gesprek te gaan met of binnen gemeenten over een gezonde leefomgeving. Het zijn waarden die idealiter in elk ruimtelijk plan aan de orde komen. Bij iedere kernwaarde worden voorbeelden gegeven van mogelijke maatregelen. De meeste winst wordt behaald met een combinatie van maatregelen die op meerdere onderdelen positief uitwerken, voor lucht en geluid, leefstijl, sociaal, veiligheid, etc. De lijst met maatregelen is niet compleet, allesomvattend of vaststaand, en is vooral bedoeld ter inspiratie. De meest effectieve advisering wordt behaald door mee te denken, samen te werken met andere disciplines en organisaties en bovenal maatwerk te leveren. Dit kan betekenen dat de kernwaarden worden aangepast op een specifieke situatie, bijvoorbeeld in landelijk of stedelijk gebied.

De kernwaarden zijn opgesteld door de werkgroep Ruimtelijke Ordening van GGD GHOR Nederland Vakgroep Milieu en Gezondheid, in samenwerking met het RIVM en vele andere GGD collega's. De kernwaarden zijn gebaseerd op diverse werksessies met, en input van, deskundigen uit de werkvelden Gezondheid en Milieu, Gezondheidsbevordering en Gezondheidsbeleid. De kernwaarden zijn op 9 februari 2018 vastgesteld door de DPG-raad van GGD GHOR Nederland.

De kernwaarden richten zich op een thema en beleidsgebied wat volop in ontwikkeling is. Er is daarom gekozen voor een levend document wat tussentijds aangevuld, verbeterd en aangepast kan worden. De laatste versie is steeds beschikbaar via [www.ggdghorkennisnet.nl](http://www.ggdghorkennisnet.nl).

**Ook uw suggesties ter verbetering van dit levend document zijn welkom!**

Legt u daartoe contact met de werkgroep via [postbus@ggdghor.nl](mailto:postbus@ggdghor.nl) of [cgm@rivm.nl](mailto:cgm@rivm.nl).

De veranderingen ten opzichte van versie 1 (juli 2017):

- voorbereiding van de structuur op webbased content
- verwerking aanvullingen, verbeteringen, aanscherpingen en suggesties van een gevarieerde groep van circa 35 deskundigen en gebruikers (waaronder de Vakgroepen van GGDGHOR Nederland, het netwerk Maak Ruimte voor Gezondheid, centrum Gezond Leven, Platform Gezond Ontwerp, RIVM en Pharos)
- toevoeging van de kernwaarde 'de leefomgeving draagt bij aan een gezond gewicht'
- toevoeging beeldmateriaal (praatplaten) en ondersteunend materiaal voor bij presentaties